



# MANUEL DE NATATION EN EAU LIBRE 2014





## TABLE DES MATIÈRES

### OFFICIELS: LES RÔLES

JUGE-ARBITRE EN CHEF	3
JUGE-ARBITRE	4
STARTER	5
CHRONOMETREUR EN CHEF	5
CHRONOMETREUR	6
JUGE EN CHEF À L'ARRIVÉE	6
JUGE À L'ARRIVÉE	7
JUGE DE COURSE EN CHEF – JUGE DE COURSE	7
JUGE DE VIRAGE	8
RESPONSABLE DE LA SÉCURITÉ	9
RESPONSABLE DU PERSONNEL MÉDICAL	9
RESPONSABLE DU PARCOURS	10
COMMIS DE COURSE	11
ENREGISTREUR	12
ANNONCEUR	12
MARQUEUR	13
RESPONSABLE DU PROTOCOLE	14
RESPONSABLE DE L'ANTI-DOPAGE	15
ESCORTE/CHAPERON	15
KAYAK ET BATEAU DE TÊTE	15
CONDUCTEUR DE BATEAU	16
DIRECTEUR DE LA RENCONTRE	17
RADIO	17

### OFFICIELS: INFORMATION TECHNIQUE

CHRONOLOGIE DU DÉPART	18
RÉUNION TECHNIQUE/BREFFAGE DU JUGE-ARBITRE AUX NAGEURS	19
RÉSULTATS	19
MATÉRIEL	20
SIGNAUX DES JUGES-ARBITRES	21

## **Introduction**

**Le but de ce document est de fournir à l'hôte et au «comité organisateur local» d'une compétition en eau libre au Canada une compréhension des rôles, des responsabilités, du placement et des procédures pour le personnel nécessaire pour une compétition en eau libre.**

## **JUGE-ARBITRE EN CHEF**

### **RÈGLEMENTS**

Le rôle du Juge-Arbitre en Chef est défini par les articles des Règlements FINA de la natation en eau libre suivants.

Le Juge-Arbitre en Chef doit:

- OWS 3.1** Contrôler et exercer pleinement l'autorité sur tous les officiels, approuver leurs affectations et leur donner des instructions sur toutes les fonctions ou les règlements spéciaux relatifs à la compétition. Le Juge-Arbitre Chef doit faire appliquer tous les règlements et toutes les décisions de la FINA et décider de toutes les questions concernant l'organisation effective de la compétition, dont les modalités ne sont pas définies en un autre point de ce Règlement.
- OWS 3.2** Avoir autorité pour intervenir dans la compétition à n'importe quel moment pour s'assurer que le Règlement de la FINA est observé.
  - OWS 3.2.1:** En cas de conditions dangereuses mettant en péril la sécurité des nageurs et des officiels, en accord avec le Responsable de la Sécurité, il peut arrêter la course.
- OWS 3.3** Juger toutes les réclamations relatives à la compétition en cours.
- OWS 3.4** Prendre une décision dans les cas où la décision des juges à l'arrivée et les temps enregistrés ne concordent pas.
- OWS 3.5** Signaler aux nageurs en levant le drapeau et en donnant de brefs coups de sifflet, que le départ est imminent et lorsqu'il est satisfait à cet égard, indiquer, en pointant le drapeau vers le starter, que la compétition peut commencer.
- OWS 3.6** Disqualifier tout nageur pour toute infraction au Règlement qu'il observe personnellement ou qui lui est signalée par d'autres officiels autorisés.
- OWS 3.7** S'assurer que tous les officiels nécessaires à la conduite d'une compétition sont à leurs postes respectifs. Il peut nommer des remplaçants pour les absents, ou pour ceux qui sont incapables de remplir leurs obligations ou qui se révèlent incompetents. Il peut nommer d'autres officiels s'il le juge nécessaire.
- OWS 3.8** Recevoir avant le début de la course tous les rapports du commis de course, de l'enregistreur, de l'officiel de parcours et du Responsable de la Sécurité.

### **RESPONSABILITÉS**

#### **Avant le début de l'épreuve**

- Être présent à la réunion technique (Pour certaines compétitions, la réunion technique a lieu la veille, un breffage d'avant course est organisé le jour même)
- 2 heures avant la course, avec un membre de l'organisation et un entraîneur désigné lors de la réunion technique, vérifier la température de l'eau au milieu du parcours et à 40 cm de profondeur (celle-ci doit être de 16°C minimum) (OWS 5.5)
- En accord avec le Comité organisateur, valider les affectations des officiels
- 15 min avant le départ, recevoir le contenu des rapports du Commis de Course, de l'Enregistreur, du Responsable de la Sécurité et du Responsable du Parcours.
- Vérifier le parcours avec le Responsable de Parcours et le Responsable de la Sécurité + le Délégué FINA (si présent)
- Recevoir le plan du parcours du Comité organisateur
- Recevoir de l'Enregistreur la liste de départ.

#### **Pendant l'épreuve**

Le Juge-Arbitre en Chef suit l'épreuve sur un bateau.

- Signaler aux nageurs, par de brefs coups de sifflet, l'imminence du départ et transmettre la responsabilité du départ au Starter. (OWS 3.4)
- Veiller à l'application du règlement.
  - Prévenir les nageurs en cas de faute légère : Coups de sifflet
  - Avertir les nageurs en cas d'une première infraction : Carton jaune + Numéro du Nageur
  - Disqualifier les nageurs en cas de faute lourde ou d'une 2e infraction : Carton Rouge + Numéro du Nageur. Le nageur doit quitter l'eau immédiatement.
- Enregistrer les abandons et en aviser le Juge en chef à l'arrivée

#### **Après la fin de l'épreuve**

- S'assurer qu'il n'y a plus de nageurs dans l'eau et déclarer la course terminée.
- Recevoir du Juge en Chef à l'arrivée les résultats et classements, les vérifier et les signer.
- Juger toute réclamation éventuelle.

### **MATÉRIEL MINIMUM REQUIS**

- Thermomètre
- GPS (fourni par l'organisation)
- Livre de règlements FINA
- Mégaphone
- Sifflet
- Chronomètre
- Numéros + cartons rouges et jaunes
- Papier et crayons
- Liaisons radio
- Drapeau (si possible de couleur différente de celui du Starter)

### **DIVERS**

- Pochette plastique pour listes de départ et plan de parcours
- Numéros de téléphone importants

## **JUGE-ARBITRE**

### **RÈGLEMENTS**

Le rôle du **Juge-Arbitre** est défini par les articles des Règlements FINA de la natation en eau libre.

Le **Juge-Arbitre** doit:

**OWS 3.9** Avoir autorité pour intervenir dans la compétition à n'importe quel moment pour s'assurer que le Règlement de la FINA est observé.

**OWS 3.10** Disqualifier tout nageur pour toute infraction au Règlement qu'il observe personnellement.

### **RESPONSABILITÉS**

#### **Avant le début de l'épreuve**

- S'assurer que tous les officiels sont à leur position
- Recevoir le contenu des rapports du Commis de Course, de l'Enregistreur, du Responsable de la Sécurité et du Responsable du Parcours.
- Recevoir le plan du parcours du Comité organisateur.
- Recevoir de l'Enregistreur la liste de départ.

#### **Pendant l'épreuve**

Le **Juge-Arbitre** suit l'épreuve sur un bateau.

- Veiller à l'application du règlement.
  - Prévenir les nageurs en cas de faute légère : Coups de sifflet
  - Avertir les nageurs en cas de 1<sup>ère</sup> infraction : Carton jaune + Numéro du Nageur
  - Disqualifier les nageurs en cas de faute lourde ou d'une 2<sup>e</sup> infraction : Carton Rouge + Numéro du Nageur. Le nageur doit quitter l'eau immédiatement.
- Enregistrer les abandons et en aviser le Juge-arbitre en chef, le Juge à l'arrivée en chef et l'enregistreur.

#### **Après la fin de l'épreuve**

Attendre que le **Juge-Arbitre en Chef** déclare l'épreuve terminée avant de quitter le plan d'eau.

### **MATÉRIEL MINIMUM REQUIS**

- Livre de règlements FINA
- Sifflet
- Chronomètre
- Numéros + Cartes rouges et jaunes
- Papier et crayons
- Liaisons radio
- Drapeau (si possible de couleur différente de celui du Starter)

### **DIVERS**

- Pochette plastique pour listes de départ et plan de parcours

- Numéros de téléphone importants

## STARTER

### RÈGLEMENTS

Le rôle du **Starter** est défini par les articles des Règlements FINA de la natation en eau libre.

Le Starter doit:

**OWS 3.11** Donner le départ de la course en conformité avec l'article OWS 4 après le signal du Juge-Arbitre en Chef.

### RESPONSABILITÉS

#### **Avant le début de l'épreuve**

- Vérifier le bon fonctionnement de l'émetteur de son qui servira au départ.
- **Être présent à la réunion technique**

#### **Pendant les départs**

Le Starter se place de manière à être visible par l'ensemble des nageurs, face au Juge-Arbitre en Chef

- Donner le départ en abaissant, bras tendu, le drapeau et en émettant simultanément un signal audible dès qu'il estime que les nageurs sont prêts

**Remarque** : lorsque le départ est plongé à partir d'une plateforme (nageurs alignés dans l'ordre attribué par le tirage au sort) le signal du départ sera précédé du commandement "**à vos marques**" (les nageurs doivent se positionner avec au moins un pied en avant de la plateforme).

**Le Starter peut occuper une autre fonction compatible par exemple Juge à l'Arrivée.**

### MATÉRIEL MINIMUM REQUIS

- Drapeau (si possible de couleur différente de celui du Juge-Arbitre en Chef).
- Émetteur de son (sifflet, corne de brume, klaxon etc.)

## CHRONOMÉTREUR EN CHEF

### RÈGLEMENTS

Le rôle du **Chronométrateur en Chef** est défini par les articles des Règlements FINA de la natation en eau libre :

**OWS 3.12** Affecter au moins deux chronométrateurs à leurs positions pour le départ et l'arrivée.

**OWS 3.13** S'assurer qu'un contrôle de l'heure est effectué pour permettre à toutes les personnes de synchroniser leurs chronomètres avec les pendules donnant le temps officiel 15 minutes avant l'heure du départ.

**OWS 3.14** Recevoir de chaque chronométrateur une carte indiquant le temps enregistré pour chaque nageur, et, si nécessaire, contrôler leurs chronomètres. \*En pratique, nous n'utilisons pas de carte car nous avons des chronomètres avec imprimantes.

**OWS 3.15** Enregistrer ou vérifier pour chaque nageur le temps officiel sur la carte.\*

**\* Note: En règle générale, nous n'utilisons pas les cartes, car nous avons des chronomètres à imprimante.**

### RESPONSABILITÉS

#### **Avant le début de l'épreuve**

- Vérifier le bon fonctionnement des chronomètres.
- Synchroniser les chronomètres avec les horloges donnant le temps officiel 15 min avant le départ.
- Recevoir la liste de départ de l'Enregistreur.

#### **Pendant l'épreuve**

Le **Chronométrateur en Chef** se place dans l'alignement, ou au-dessus, de la plaque d'arrivée.

- Recevoir les cartes de temps des Chronométrateurs \*. (Voir note ci-dessus)
- Enregistrer les temps officiels et les transmettre au Juge en Chef à l'arrivée.

#### **Après la fin de l'épreuve**

- Donner l'ordre d'arrêter les chronomètres dès que le Juge-Arbitre en Chef déclare la course terminée.

### MATÉRIEL MINIMUM REQUIS

- Chronomètre à imprimante, rouleaux de papier, chronomètres et piles
- Planchettes à pince
- Liste des nageurs
- Crayons à mine

## CHRONOMÉTREUR

### RÈGLEMENTS

Le rôle du de **Chronométrateur** est défini par les articles des Règlements de la natation en eau libre:

- OWS 3.16** Prendre le temps de chaque nageur qui leur est assigné. Les chronomètres doivent avoir une mémoire et une possibilité d'impression, et être certifiés exacts et approuvés par le Comité de Direction.
- OWS 3.17** Déclencher leurs chronomètres au signal de départ, et arrêter leurs chronomètres uniquement lorsque le chronométrateur en chef le demande.
- OWS 3.18** Immédiatement après chaque arrivée, enregistrer le temps et le numéro du nageur sur la carte de temps et la donner au chronométrateur en chef.

**Note:** Lorsqu'un équipement de classement automatique est utilisé, le même nombre de chronométrateur manuels doit être utilisé.

### RESPONSABILITÉS

#### Avant le début de l'épreuve

- Vérifier le bon fonctionnement de son chronomètre.
- Synchroniser son chronomètre avec les pendules donnant le temps officiel 15 min avant le départ.
- Recevoir la liste de départ de l'Enregistreur.

#### Pendant l'épreuve

Le **Chronométrateur** se place dans l'alignement, ou au-dessus, de la plaque d'arrivée.

- Enregistrer le temps d'arrivée et les numéros et transmettre la fiche de temps au Chronométrateur en Chef.

#### Après la fin de l'épreuve

- Arrêter son chronomètre uniquement sur ordre du Chronométrateur en Chef.

### MATÉRIEL MINIMUM REQUIS

- Chronomètre à imprimante, rouleaux de papier, chronomètres et piles
- Planchettes à pince
- Liste des nageurs
- Crayons à mine

### NOTES

L'arrivée peut être une plaque verticale, une ligne suspendue au-dessus de l'eau ou une ligne virtuelle entre deux points / bouées. Les chronométrateurs prennent le temps de tous les nageurs dans la course, à l'aide des fonctions intermédiaires de leur chronomètre. Le bouton doit être enfoncé pour chaque nageur, même quand ils arrivent en groupe, de sorte que le nombre de fois corresponde au nombre et l'ordre relatif de la fin de course. Quand les chronomètres avec imprimantes sont utilisés, il est utile d'écrire le numéro d'un nageur à côté de leur temps correspondant aussi souvent que possible, pour aider à faire correspondre les temps avec les numéros des nageurs

## JUGE EN CHEF À L'ARRIVÉE

### RÈGLEMENTS

Le rôle du **Juge en Chef de l'arrivée** est défini par les articles des Règlements FINA de la natation en eau libre:

- OWS 3.19** Attribuer une place à chaque juge à l'arrivée.
- OWS 3.20** Enregistrer et communiquer toute décision reçue des Juges-Arbitres pendant la compétition.
- OWS 3.21** Rassembler après chaque course les feuilles de résultats signées par chaque juge à l'arrivée et établir les résultats et le classement qui seront directement remis au Juge-Arbitre en Chef.

### RESPONSABILITÉS

#### Avant le début de l'épreuve

- Recevoir les feuilles d'arrivée du **Comité organisateur**.
- **Recevoir de l'Enregistreur la liste de départ.**

#### **Pendant l'épreuve**

Le **Juge en Chef à l'arrivée** se place dans l'alignement, ou au-dessus, de la plaque d'arrivée.

- À chaque arrivée enregistrer le numéro correspondant à l'ordre d'arrivée sur les fiches.
- Établir le classement des arrivées de l'épreuve et le remettre au Juge-Arbitre en Chef.

#### **MATÉRIEL MINIMUM REQUIS**

- Crayons
- Fiches d'arrivée

## **JUGE À L'ARRIVÉE**

### **RÈGLEMENTS**

Le rôle du **Juge à l'arrivée** est défini par les articles des Règlements FINA de la natation en eau libre:

**OWS 3.22** Être placés dans le prolongement de la ligne d'arrivée où ils auront, à tout instant, une vue dégagée de l'arrivée.

**OWS 3.23** Enregistrer après chaque arrivée le classement des nageurs selon l'affectation qui leur a été donnée.

**Remarque** : Les Juges à l'Arrivée ne doivent pas être utilisés comme Chronomètres dans la même épreuve.

### **RESPONSABILITÉS**

#### **Avant le début de l'épreuve**

- Recevoir les feuilles d'arrivée du **Comité organisateur**.

#### **Pendant l'épreuve**

Le Juge à l'arrivée se place dans l'alignement, ou au-dessus, de la plaque d'arrivée.

- À chaque arrivée, enregistrer le numéro correspondant à l'ordre d'arrivée sur les fiches d'arrivée et les transmettre au Juge en Chef à l'arrivée.

#### **MATÉRIEL MINIMUM REQUIS**

- Crayons
- Fiches d'arrivée

### **NOTES**

**S'il y a un écart entre l'ordre des juges à l'arrivée et le temps enregistré par les chronomètres, la question est renvoyée au juge-arbitre pour la décision finale. La reprise vidéo peut être extrêmement utile dans la résolution des divergences.**

## **JUGE DE COURSE EN CHEF – JUGE DE COURSE (Marathon seulement – plus de 10km)**

### **RÈGLEMENTS**

Le rôle du Juge de Course en Chef est défini par les articles des Règlements FINA de la natation en eau libre :

**OWS 3.24** Confirmer à chaque **Juge de Course** leur bateau d'escorte et les informer de leurs responsabilités.

**OWS 3.25** Enregistrer et communiquer toute décision reçue des Juges-Arbitres pendant la course.

**OWS 3.26** Après chaque course, recueillir auprès de chaque Juge de Course les feuilles signées de leurs observations pendant la course et les remettre directement au Juge-Arbitre en chef.

Le rôle du **Juge de Course** est défini par les articles des Règlements FINA de la natation en eau libre :

**OWS 3.27** Être placé dans un bateau d'escorte (quand c'est applicable), désigné par tirage au sort juste avant le départ, pour être capable d'observer, à tout moment, le nageur qui lui a été affecté.

**OWS 3.28** S'assurer à tout moment que le Règlement de la compétition est respecté, les infractions étant enregistrées par écrit et signalées à un juge-arbitre à la première occasion.

**OWS 3.29** Avoir le pouvoir de faire sortir un nageur de l'eau à l'expiration du temps limite fixé par le juge-arbitre en chef.

**OWS 3.30** S'assurer que le nageur qui lui est affecté ne prend pas un avantage quelconque ou ne commet pas un acte contraire à l'esprit sportif sur un autre nageur et, si la situation l'exige, ordonner à un nageur de se maintenir à l'écart de tout autre nageur.

### **RESPONSABILITÉS**

### **Avant le début de l'épreuve**

- Le Juge de Course reçoit le plan du parcours du Juge de Course en Chef.
- Briefing avec le Juge-Arbitre en Chef.

### **Pendant l'épreuve**

Le **Juge de Course** suit l'épreuve sur le bateau qui lui a été attribué.

- Veiller à l'application du règlement et au respect de l'esprit sportif
  - Prévenir les nageurs en cas de faute légère : Coups de sifflet
- Noter ses observations durant la course.
- Informer le Juge-Arbitre de toute infraction dès que possible.
- Faire sortir de l'eau son nageur après dépassement du temps limite fixé par le Juge-Arbitre en Chef ou sur disqualification prononcée par un Juge-Arbitre ou sur décision de course arrêtée (dans ce cas noter sa position relative nageur devant - nageur derrière et si possible endroit du parcours).
- Ne pas rentrer dans l'entonnoir d'arrivée
- Signer et remettre au Juge de Course en Chef ses observations.

### **Après la fin de l'épreuve**

- Le Juge de Course quitte le plan d'eau dès l'arrivée du nageur qui lui a été attribué.

### **MATÉRIEL MINIMUM REQUIS**

- Sifflet
- Papier – crayon
- Plan du parcours

## **JUGE DE VIRAGE**

### **RÈGLEMENTS**

Le rôle du Juge de Virage est défini par les articles des Règlements FINA de la natation en eau libre:

- OWS 3.31** Être placé de manière à s'assurer que tous les nageurs exécutent les changements de direction indiqués dans les documents d'information sur la course et décrits lors de la réunion d'information précédant la course.
- OWS 3.32** Enregistrer toute infraction aux procédures de virage sur les feuilles fournies et indiquer l'infraction au moment de l'infraction par des coups de sifflet puis communiquer immédiatement au Juge-Arbitre en Chef l'infraction.
- OWS 3.33** Immédiatement après la fin de l'épreuve, remettre le rapport signé au Juge de Course en Chef

### **RESPONSABILITÉS**

#### **Avant le début de l'épreuve**

- Recevoir le plan du parcours du Comité organisateur
- Recevoir les listes de départ pré-numérotées de l'Enregistreur

#### **Pendant l'épreuve**

Le **Juge de Virage** est placé à proximité de la bouée de contournement qui lui est affectée.

- Veiller au contournement correct de la bouée
  - Prévenir les nageurs en cas d'infraction : Coups de sifflet
- Informer un Juge-Arbitre de toute infraction au règlement dès que possible.
- Remplir les fiches de virage pré-numérotées pour chaque passage et les remettre au Juge de Course en Chef singées, dès la fin de l'épreuve.

#### **Après la fin de l'épreuve**

- Quitter son poste uniquement après l'autorisation du Juge-Arbitre en Chef

### **MATÉRIEL MINIMUM REQUIS**

- Sifflet
- Papier – crayon
- Fiches de virage pré-numérotées

### **DIVERS**

- Pochette plastique pour les listes de départ et le plan du parcours
- Numéros de téléphone importants
- Liaisons radio sont souhaitables



## RESPONSABLE DE LA SÉCURITÉ

### RÈGLEMENTS

Le rôle du Responsable de la Sécurité est défini par les articles des Règlements FINA de la natation en eau libre :

- OWS 3.34** Être responsable devant le juge-arbitre en Chef de tous les aspects de la sécurité liés à la tenue de la compétition
- OWS 3.35** Vérifier que le parcours entier, y compris en particulier les zones de départ et d'arrivée, est sûr, adéquat et libre de tout obstacle.
- OWS 3.36** S'assurer qu'il y ait suffisamment d'embarcations de secours avec la puissance nécessaire pour assurer une totale sécurité aux bateaux d'escorte durant la compétition
- OWS 3.37** Distribuer à tous les nageurs avant les compétitions une carte des marées et des courants indiquant clairement l'heure de changement de marée pendant la course et montrant l'effet des marées ou du courant sur la progression d'un nageur pendant la course.
- OWS 3.38** En collaboration avec le médecin officiel, prévenir le juge-arbitre en Chef si, à son avis, les conditions ne sont pas suffisantes pour assurer le bon déroulement de la compétition, et recommander la modification du parcours ou du déroulement de la compétition.

### RESPONSABILITÉS

#### Avant le début de l'épreuve

- Vérifier les zones de départ et d'arrivée
- Vérifier le parcours avec le Juge-Arbitre en Chef, l'Officiel de Parcours et le Délégué FINA
- Vérifier la mise en place du protocole de sécurité.
- Clarifier les rôles des secouristes.
- Tenir une réunion de sécurité avec l'ensemble des participants à la sécurité (Médecin, secours à terre et sur l'eau, kayaks, etc...) au moins une heure avant le départ.
- Si nécessaire distribuer aux participants une fiche signalant les dangers particuliers (marées, courants, obstacles, etc...).
- Recevoir de l'Enregistreur la liste des départs.
- Remettre son rapport au Juge-Arbitre en Chef au moins 15 min avant le départ de la course.
- Attribuer un numéro aux bateaux de sécurité.

#### Pendant l'épreuve

Le Responsable de la Sécurité suit l'épreuve à terre

- Coordonner la sécurité
- Vérifier, auprès du Responsable des abandons le retour à terre des concurrents qui abandonnent.
- Informer la sécurité de tout incident.

### MATÉRIEL MINIMUM REQUIS

- Papier - crayon
- Liaison radio

### DIVERS

- Pochette plastique pour la liste de départ et le plan du parcours
- Numéros de téléphone importants

## RESPONSABLE DU PERSONNEL MÉDICAL

### RÈGLEMENTS

Le rôle du Responsable du Personnel Médical est défini par les articles des Règlements FINA de la natation en eau libre :

- OWS 3.39** Être responsable devant le Juge-Arbitre en Chef de tous les aspects médicaux liés à la compétition et aux concurrents.
- OWS 3.40** Informer les autorités médicales locales de la nature de la compétition et s'assurer que les blessés peuvent être évacués vers les centres médicaux à la première occasion.
- OWS 3.41** En collaboration avec le Responsable de la Sécurité, aviser le Juge-Arbitre en Chef si, à son avis, les conditions ne conviennent pas au déroulement de la compétition, et faire des recommandations pour la modification du parcours ou l'organisation de la compétition.

### RESPONSABILITÉS

#### Avant le début de l'épreuve

- Participer à la réunion de sécurité avec l'ensemble des participants au dispositif de sécurité.

- Établir le protocole d'intervention avec les moyens de secours à terre et sur l'eau.

#### **Pendant l'épreuve**

Le Responsable du Personnel Médical suit l'épreuve à terre ou sur l'eau

- Coordonner le dispositif d'intervention.

#### **À la fin de l'épreuve**

- Vérifier qu'un membre de l'équipe médicale est présent à la sortie de l'eau pour s'assurer du bon état de santé des participants

#### **Après la fin de l'épreuve**

- S'assurer que tous les nageurs en difficulté ont bien reçu les soins nécessaires et sont en mesure de rejoindre les vestiaires ou les douches sans problème

#### **MATÉRIEL MINIMUM REQUIS**

- Papier – crayon
- Liaison radio avec les équipes de secours à terre et sur l'eau
- Téléphones cellulaires

#### **DIVERS**

- Pochette plastique pour liste de départ et plan de parcours
- Numéros de téléphone importants
- Plan du parcours

## **RESPONSABLE DU PARCOURS**

#### **RÈGLEMENTS**

Le rôle du Responsable du Parcours est défini par les articles des Règlements FINA de la natation en eau libre suivants:

**OWS 3.42** Être responsable devant le Comité de Direction de l'inspection correcte du parcours.

**OWS 3.43** S'assurer que les zones de départ et d'arrivée sont signalées correctement et que tout l'équipement a été parfaitement installé et, le cas échéant, est en état de marche.

**OWS 3.44** S'assurer que tous les points de virage du parcours sont correctement signalés et installés avant le début de la compétition.

**OWS 3.45** Avec le Juge-Arbitre en Chef et l'Responsable de la Sécurité, inspecter le parcours et les repères avant le début de la compétition.

**OWS 3.46** S'assurer que les Juges de Virage sont en place avant le départ de la compétition et en informer les Juges-Arbitres.

#### **RESPONSABILITÉS**

##### **Avant le début de l'épreuve**

- Vérifier le parcours avec le Juge-Arbitre en Chef, Responsable de la sécurité and le Délégué FINA.
- Reconnaître et vérifier le parcours avec le Juge-Arbitre en Chef et le Délégué FINA
- Vérifier la mise en place du dispositif de sécurité.
- Assister à la réunion de sécurité avec l'ensemble des participants au dispositif de sécurité (Médecin, Secours à terre et sur l'eau, kayacs, etc...) au moins une heure avant le départ.
- Si nécessaire, distribuer aux participants de la réunion de sécurité des indications particulières concernant les dangers (la marée, les courants, les obstacles etc.).
- Recevoir les listes de départ **de L'Enregistreur**.

##### **Pendant l'épreuve**

Le Responsable du Parcours suit l'épreuve à terre

- Tenir à disposition le matériel de rechange.
- Vérifier avant l'arrivée des nageurs que le dispositif d'arrivée n'a pas subi de modification.

##### **Après la fin de l'épreuve**

- Récupérer le matériel ayant servi à établir le parcours si nécessaire.

## MATÉRIEL MINIMUM REQUIS

- Papier - crayons
- Liaison radio
- Plan du parcours

## DIVERS

- Pochette plastique pour liste de départ et plan de parcours
- Numéros de téléphone importants
- Plan du parcours

## COMMIS DE COURSE

### RÈGLEMENTS

Le rôle du Commis de Course est défini par les articles des Règlements FINA de la natation en eau libre suivants :

- OWS 3.47** Rassembler et préparer les concurrents avant chaque épreuve et s'assurer que des installations adéquates sont disponibles à l'arrivée pour tous les concurrents.
- OWS 3.48** S'assurer que chaque concurrent est correctement identifié par un numéro de course et que tous les nageurs ont coupé leurs ongles d'orteils et de doigts et ne portent pas de bijoux, y compris des montres.
- OWS 3.49** S'assurer que tous les nageurs sont présents, dans la zone de rassemblement, à l'heure prévue avant le départ.
- OWS 3.50** Tenir les nageurs et les officiels informés du temps restant avant le départ, à intervalles convenables, jusqu'aux cinq dernières minutes avant la course, au cours desquelles des avertissements seront donnés toutes les minutes.
- OWS 3.51** S'assurer que tous les vêtements et équipements laissés dans la zone de départ soient transportés dans la zone d'arrivée et gardés en lieu sûr.
- OWS 3.52** S'assurer que tous les nageurs sortant de l'eau à l'arrivée ont l'équipement de base nécessaire à leur bien-être, si leurs propres assistants ne sont pas présents à ce moment-là.

### RESPONSABILITÉS

#### Avant le début de l'épreuve

- S'assurer que les installations d'accueil des concurrents sont prêtes.
- Recevoir de l'Enregistreur la liste des départs
- Accueillir les nageurs
- S'assurer qu'ils ne portent pas de bijoux, incluant les piercings et que les ongles de mains et de pieds sont coupés.
- Vérifier le marquage des nageurs et l'installation adéquate du bracelet à puce s'il y a lieu.
- Rassembler les concurrents dans la zone prévue avant le départ.
- Tenir les nageurs informés du temps restant avant le départ (30mn, 15mn, 10mn, 5mn, 4mn, ..., 1mn).
- Compter le nombre de nageurs entrant dans l'eau et en informer le Responsable de la Sécurité.
- S'assurer que tous les nageurs sont de retour
- Remettre son rapport au Juge-Arbitre en Chef.

**Note : Les pôles doivent être vérifiés par l'officiel au Ravitaillement pendant la période du marquage (drapeau et pays: 32 cm)**

#### Pendant l'épreuve

- S'assurer du transfert des affaires des nageurs entre la zone de départ et la zone d'arrivée, si nécessaire.
- S'assurer que les nageurs disposent du nécessaire à l'arrivée (collation, couvertures, etc...).

#### Après la fin de l'épreuve

- **Continuer de** s'assurer que les nageurs disposent du nécessaire à l'arrivée (collation, couvertures, etc...).
- Les cartes d'accréditation à être retournées, tout dépendant de l'évènement.

### MATÉRIEL MINIMUM OBLIGATOIRE

- Plan du parcours
- Liste à jour des participants
- Crayon feutre très gros format ou étampes (à fournir aux personnes chargées du marquage)
- Coloured markers for swimmers with darker complexions
- Coupe ongles ou ciseaux avec une solution de trempage désinfectante
- Chronomètre
- Mégaphone ou microphone pour annoncer le temps restant avant le départ.

#### Plateforme de ravitaillement

- Doit être à moins de 5 m du parcours OU on doit installer une bouée près du ponton
- Des officiels au ravitaillement doivent vérifier les pôles (drapeau et pays: 32 cm)

## ENREGISTREUR

### RÈGLEMENTS

Le rôle de l'Enregistreur est défini par les articles des Règlements FINA de la natation en eau libre suivants :

**OWS 3.53** Enregistrer les forfaits, inscrire les résultats sur les formulaires officiels et tenir les listes, pour les récompenses par équipes, selon ce qui est prévu.

**OWS 3.54** Signaler toute violation du règlement au Juge-Arbitre en Chef sur une fiche signée détaillant l'infraction et la règle enfreinte

### RESPONSABILITÉS

#### **Avant le début de l'épreuve**

- Enregistrer les forfaits.
- Finaliser la "Liste des départs".
- Distribuer la "Liste des départs" à tous les officiels et à l'annonceur

#### **Pendant l'épreuve**

Le Starter doit être positionné d'une façon qu'il est clairement visible pour tous les compétiteurs, et doit faire face au Juge-Arbitre en Chef.

- Recevoir et enregistrer les informations de la part des juges-arbitres
- En communication avec les juges dans l'eau, particulièrement les juges-arbitres
- Informer de toute infraction
- Informer si un nageur est retiré
- Garder tous les rapports

#### **Après la fin de l'épreuve**

- Établir les résultats, les soumettre à la signature du Juge-Arbitre en Chef puis les transmettre au responsable des remises de récompenses.

### MATÉRIEL MINIMUM OBLIGATOIRE (EN FONCTION DU TYPE DE COMPÉTITION)

- Ordinateur.
- Imprimante et moyens de reprographie.
- Radio ou système de communication

### DIVERS

- Le rôle de l'Enregistreur en Chef est généralement tenu par le Gestionnaire de la technologie de l'information, excepté pour les rencontres internationales où une personne est assignée à cette position.

## ANNONCEUR

### RÈGLEMENTS

Le rôle de l'Annonceur n'est pas défini par les Règlements FINA de la natation en eau libre.

### RESPONSABILITÉS

#### **Avant le début de l'épreuve**

- Recevoir de l'Enregistreur la "Liste de départ".
- Annoncer régulièrement les temps limites d'inscription (lorsque requis)
- Annoncer les temps restants avant le départ en collaboration avec le Commis de Course.
- Faire les appels pour les réunions techniques, sécurité et autres réunions d'organisation.
- Donner toutes les informations nécessaires au bon déroulement de l'épreuve.
- Posséder une radio pour communiquer avec le bateau Médias / fréquence différente
- Annoncer 20 min-10 min-5 minutes avant le début
- Présenter les nageurs à 5 minutes du début

#### **Pendant l'épreuve**

- Assurer la description de la course



### Après la fin de l'épreuve

- Annoncer les résultats

### **MATÉRIEL MINIMUM OBLIGATOIRE (EN FONCTION DU TYPE DE COMPÉTITION)**

- Microphone et système de communication
- Liste des départs et des nageurs
- Dossier de presse
- Liste des partenaires et des annonceurs.
- Musique

## MARQUEUR

### **RÈGLEMENTS**

Le rôle du Marqueur n'est pas définie par les Règlements FINA de la natation en eau libre, par contre c'est un élément primordial dans le bon déroulement de l'épreuve et est sous la responsabilité du Commis de Course.

### **RESPONSABILITÉS**

#### Avant le début de l'épreuve

- Contrôler l'identité du nageur (Passeport, Carte Identité,...)
- Demander d'enfiler complètement son maillot de compétition (**un** seul maillot)
- Vérifier que le nageur n'est pas graissé
- Vérifier les ongles -mains et pieds-, bagues, boucles oreilles etc.
- Marquer les nageurs selon le numéro qui leur a été attribué.
- Idéalement, il faut marquer:
  - Les mains suivant l'exemple (doit être visible facilement par le vidéo)
  - Le haut du bras, et
  - l'omoplate

**FAIRE ATTENTION A CE QUE LES MARQUAGES NE SOIENT PAS TROP PRES LES UNS DES AUTRES, CELA DEVIENT ILLISIBLE.**
- Respecter le modèle de marquage.
- S'assurer que le marquage n'est pas réalisé par les nageurs ou les entraîneurs (respect du modèle de marquage).
- Dans certaines compétitions, l'installation d'un bracelet à puces doit être faite selon les instructions données



#### Pendant l'épreuve

- Préparation des vêtements pour être restitués aux athlètes et des collations, etc

#### À la fin de l'épreuve

- S'il y a eu distribution de bracelets à puce, il doit s'assurer que tous les bracelets soient récupérés.
- Retourner les cartes d'accréditation, tout dépendant de l'évènement.

## **MATÉRIEL MINIMUM OBLIGATOIRE**

- Une liste des nageurs
- Des crayons feutres indélébiles noirs larges (20mm) ou étampes
- Prévoir des crayons feutres de couleur pour les nageurs de teint foncé
- Bracelets à puce s'il y a lieu
- Un coupe-ongles ou des ciseaux avec une solution de trempage désinfectante



## **RESPONSABLE DU PROTOCOLE**

### **RÈGLEMENTS**

Le rôle du Responsable du Protocole n'est pas défini par les Règlements FINA de la natation en eau libre.

### **RESPONSABILITÉS**

#### **La semaine avant l'épreuve**

- Pour les épreuves internationales, s'assurer d'avoir en sa possession les drapeaux et hymnes nationaux de chaque pays présents, prévoir plusieurs drapeaux pour les pays réputés les plus forts.
- S'assurer d'avoir en sa possession les médailles, et prévoir tout le matériel nécessaire à la remise des médailles

#### **Avant le début de l'épreuve**

- Préparer la liste des médaillés
- Préparer les récompenses
- Rassembler les dignitaires

#### **Pendant l'épreuve**

- Préparer les fleurs.
- Préparer les drapeaux et les hymnes, les préposés aux drapeaux et aux coussins récompenses.
- Vérifier le fonctionnement des mâts.
- Vérifier le podium et l'image de fond du podium

#### **Après la fin de l'épreuve**

- Recevoir les résultats de l'Enregistreur.
- Organiser la remise des récompenses.

## **MATÉRIEL MINIMUM OBLIGATOIRE (EN FONCTION DU TYPE DE COMPÉTITION)**

Pour chaque remise protocolaire, prévoir :

- Un formulaire comprenant:
  - La position du gagnant, la catégorie d'âge, le sexe et la distance
  - Le partenaire ou le parrain
  - Les noms, prénoms et clubs ou pays des récipiendaires
  - Les noms et titres des personnalités effectuant la remise
- 3 coussins
- Médailles, fleurs ou cadeaux

## RESPONSABLE DE L'ANTI-DOPAGE

### RÈGLEMENTS

Le rôle du Responsable de l'Anti-Dopage n'est pas défini par les Règlements FINA de la natation en eau libre, mais est imposé par la législation anti-dopage selon le niveau de la compétition.

Le Responsable de l'Anti-Dopage est garant de la bonne tenue du Contrôle Anti-Dopage et doit assister le Médecin ou le personnel médical dans ses opérations de contrôle à l'exception de l'entretien avec le nageur et des opérations de prélèvement.

### RESPONSABILITÉS

#### Avant le début de l'épreuve

- Inspecter les locaux et le matériel avec le Médecin ou le personnel médical pour s'assurer que tout est correct (toilettes en nombre suffisant, salle d'attente, salle de prélèvement, tables, chaises, bancs...).
- Vérifier de la disponibilité en quantité suffisante d'eau et s'assurer que les bouteilles soient bien scellées.

#### Pendant l'épreuve

- Informer le Médecin ou le personnel médical de sa sélection des nageurs à tester.
- Informer les Escortes du nom du nageur qui leur a été affecté.

#### Après la fin de l'épreuve

- Rester à disposition du Médecin ou du personnel médical jusqu'à la fin des opérations de prélèvement.

## ESCORTE/CHAPERON

### RÈGLEMENTS

Le rôle de l'Escorte et chaperon n'est pas définie par le Règlement FINA de la natation en eau libre, mais est imposé par la législation anti-dopage selon le niveau de la compétition.

Prévoir le nombre d'escortes suffisant pour dames et messieurs. (L'escorte doit obligatoirement être du même sexe que le nageur contrôlé)

Pour être escorte, il faut être majeur (18 ans au Québec)

### RESPONSABILITÉS

#### Avant le début de l'épreuve

- Rester disponible auprès du responsable de l'anti-dopage et s'enquérir des directives particulières à appliquer

#### Pendant l'épreuve

- Doit être informé du nom du nageur à escorter s'il y a lieu ou attendre d'avoir le nom du nageur

#### Après la fin de l'épreuve

- Prendre en charge le nageur désigné pour être contrôlé dès qu'il a signé sa feuille de contrôle
- Faire en sorte que le nageur ait avec lui, une pièce d'identité
- L'amener dans les délais prescrits au local de contrôle anti-dopage
- Ne JAMAIS le quitter des yeux.
- Lui offrir de l'eau et l'informer de la réglementation de l'anti-dopage
- Lui interdire l'accès aux toilettes sauf sous l'autorité du personnel de l'agence d'anti-dopage
- Ne laisser partir le nageur qu'après l'accord du personnel chargé du contrôle

## KAYAK DE BATEAU DE TÊTE

### RÈGLEMENTS

Le rôle du Kayak et bateau de tête n'est pas définie par les Règlements FINA de la natation en eau libre, par contre c'est un élément important pour le bon déroulement de l'épreuve.

### RESPONSABILITÉS

#### Avant le début de l'épreuve

- Participer à la réunion Sécurité.
- Obtenir un plan plastifié du parcours du Responsable de Sécurité.
- Obtenir le signe distinctif d'appartenance au dispositif de sécurité (drapeau, brassard, etc.) du Responsable de Sécurité.

#### Pendant l'épreuve

- Afficher clairement le signe distinctif d'appartenance au dispositif de sécurité (drapeau, brassard,...)
- Suivre scrupuleusement les consignes de sécurité données lors de la réunion préliminaire par le Responsable de Sécurité.

- Pour les kayaks de tête, se positionner à 20m environ du nageur de tête et aller droit vers les bouées de contournement. Se retourner régulièrement pour s'assurer que le nageur suit.
- Pour les kayaks d'accompagnement, se positionner entre le danger potentiel et la trajectoire idéale (le nageur s'écarte toujours du kayak).
- Pour les kayaks d'accompagnement, si un écart important se crée entre 2 pelotons, un kayak joue le rôle de kayak de tête.
- Lorsqu'un kayak arrive sur la zone d'arrivée, il retourne dans la course pour les nageurs restants.
- Un kayak ne quitte JAMAIS le plan d'eau sans avoir l'autorisation explicite du Juge-Arbitre en Chef ou du Responsable de Sécurité.
- Les Kayak font partie à part entière de l'équipe de sécurité. A ce titre en cas d'incident sur un nageur, le kayak le plus proche se porte à sa hauteur pour lui servir de bouée (Ne pas essayer de tirer le nageur hors de l'eau) et instantanément lève sa pagaie à la verticale afin que les bateaux de secours arrivent.

#### **Après la fin de l'épreuve**

- Les Kayaks quittent le plan d'eau uniquement lorsque le Juge-Arbitre en Chef déclare la course finie.

#### **MATÉRIEL MINIMUM OBLIGATOIRE**

- Signe distinctif d'appartenance à l'équipe de sécurité

#### **DIVERS**

- Un sifflet peut être utile pour signaler un incident.

### **CONDUCTEUR DE BATEAU**

#### **RÈGLEMENTS**

Le rôle du Conducteur de bateau n'est pas défini par le Règlement FINA de la Natation en Eau Libre, par contre c'est un élément important du dispositif de sécurité

#### **RESPONSABILITÉS**

##### **Avant le début de l'épreuve**

- Participer à la réunion Sécurité.
- Obtenir un plan plastifié du parcours du Responsable de la Sécurité.
- Obtenir un signe distinctif d'appartenance (drapeau, brassard,...) de la part du Responsable de la Sécurité.

##### **Pendant l'épreuve**

- Suivre les consignes de l'Officiel qu'il a à son bord, où celles qu'il a reçues pendant la réunion de sécurité lorsqu'il n'y a pas d'officiel à bord
- Toujours s'assurer qu'il ne gêne pas un concurrent.
  - Éviter de créer des vagues importantes à proximité d'un nageur.
  - Toujours aborder un nageur de côté et par l'arrière
  - Naviguer à vitesse modérée et régulière à proximité des nageurs
  - Ne jamais couper la course devant un nageur
- Toujours s'assurer qu'il ne favorise pas un nageur en créant une aspiration devant ce dernier.
- Les Conducteurs de bateau font partie à part entière de la sécurité. A ce titre en cas d'incident sur un nageur, et en cas d'absence de kayak, il se porte à sa hauteur pour lui servir de bouée (Ne pas essayer de tirer le nageur hors de l'eau) et doit alerter les bateaux de secours.
- En cas d'ordre d'arrêt de la course par le Juge-Arbitre en Chef (e.g. à cause d'intempéries) les Conducteurs de bateau doivent participer à l'évacuation du plan d'eau et récupérer les nageurs à proximité de leur bateau (d'où la nécessité de la couverture de survie).
- En cas d'abandon d'un compétiteur, les bateaux équipés de radio doivent immédiatement informer le Responsable de la Sécurité et ramener le compétiteur à terre.

##### **Après la fin de l'épreuve**

- Les Conducteurs ramènent leurs passagers et se mettent à la disposition de l'**Organisation** pour ramener les Juges de virage.

#### **MATÉRIEL MINIMUM OBLIGATOIRE**

- Un signe distinctif d'appartenance au dispositif de sécurité.
- Couvertures de survie (laine ou autre matériau)

**Note : Au Canada, depuis le 15 septembre 2009, une preuve de compétence est exigée pour tous les conducteurs d'embarcations motorisées peu importe la longueur de l'embarcation. Le bateau doit contenir tout le matériel requis par le Règlement sur les petits bâtiments.**



## DIRECTEUR DE LA RENCONTRE

### RÈGLEMENTS

Le rôle du Directeur n'est pas défini par les Règlements FINA de la natation en eau libre.

### RESPONSABILITÉS

Le Directeur de Rencontre a pour mission de coordonner l'organisation de la compétition. Il centralise et s'assure de la résolution des problèmes d'organisation.

#### **Avant le début de l'épreuve**

- Recevoir de l'Enregistreur la liste de départ
- S'assurer de la distribution de la "Liste de départ"
- S'assurer de la tenue des réunions des Officiels, des Responsables Techniques et des Responsables de la Sécurité.
- Veiller au respect des horaires.
- Assurer les liaisons entre les différentes entités présentes sur le site.
- S'assurer de la distribution des couvertures ou tout vêtement qui réchauffe les nageurs (robe de chambre, manteau etc...) aux conducteurs de bateau et au personnel médical.

#### **Pendant l'épreuve**

- Centraliser les informations
- S'assurer du bon déroulement de la compétition
- Anticiper les actions principalement sur l'aspect sécurité (e.g.: informer les services de sécurité à terre de l'arrivée imminente d'un nageur en difficulté).

#### **Après la fin de l'épreuve**

- Coordonner le rangement du site
- S'assurer de tout finaliser

### MATÉRIEL MINIMUM OBLIGATOIRE

- Liaison radio

## RADIO

### RÈGLEMENTS

L'utilisation de la radio n'est pas définie par le Règlement FINA de la Natation en Eau Libre. Il est important d'avoir un responsable des radios qui peut être sous la responsabilité du Responsable de la Sécurité

### RESPONSABILITÉS

#### **Avant le début de l'épreuve**

- Récupérer une radio lors de la réunion spécifique
- Allumer la radio et vérifier son bon fonctionnement.
- Vérifier que vous êtes sur le bon canal et faites un essai radio très court (10" maximum).

#### **Pendant l'épreuve**

- Maintenir allumer la radio pendant tout le déroulement de la course.
- Maintenir l'écoute constamment
- Respecter les règles de base suivantes pour une bonne communication.

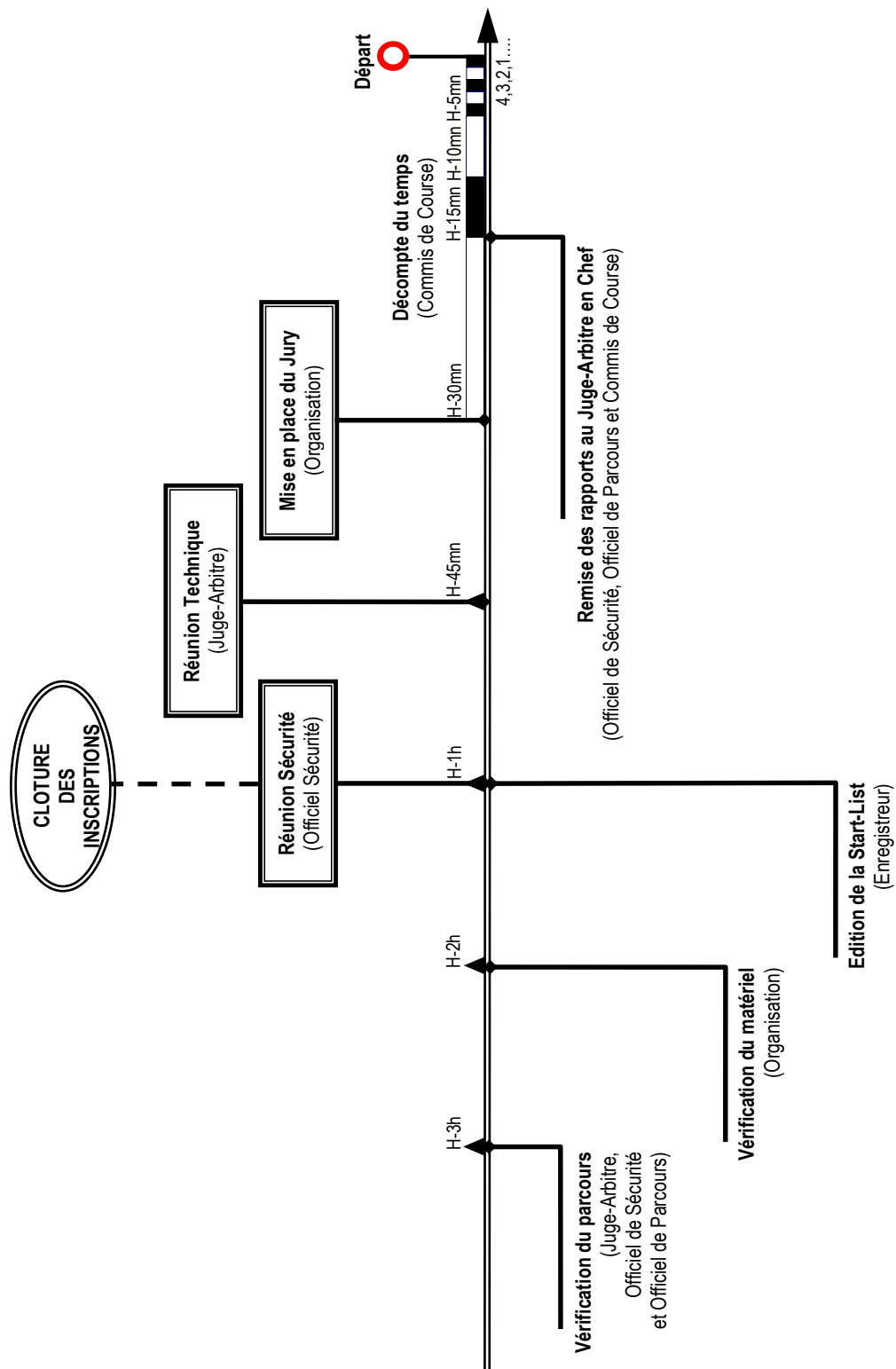
#### **Après la fin de l'épreuve**

- Rendre la radio à la personne responsable.

### RÈGLES DE BASE D'UTILISATION DE LA RADIO

- Avant de commencer à émettre vérifier que la fréquence est libre
- Appuyer sur le bouton d'émission avant de parler
- Faire des phrases courtes en parlant lentement et clairement
- Ne pas conserver l'appui sur le bouton d'émission plus longtemps qu'il est nécessaire
- Pour effectuer la communication :
  1. Indiquer le prénom du destinataire du message "**Pierre**"
  2. "**de**" ou "**pour**" indiquer votre prénom "**Paul**"
  3. Votre texte court

## CHRONOLOGIE DE DÉPART TYPIQUE



## RÉUNION TECHNIQUE/BREFFAGE DU JUGE-ARBITRE AUX NAGEURS

1. Mot de bienvenue
2. Présenter les officiels
3. Montrer le plan du parcours
  - Préciser les horaires importants
  - Marquage (ongles coupés, montres et bijoux enlevés) **(OWS 3.48)**
  - Vérification du maillot
  - Rassemblement des nageurs
  - Départ, règlement des bracelets émetteurs **(OWS 7.2.2)**
  - Préciser où se fait l'appel des concurrents
  - Le situer sur un plan général du site
  - Préciser le nombre de départs (messieurs/dames)
  - Informations particulières : ordre, horaire, distance
  - Lieu
  - Corde ou non, plongé ou non
  - Signal audible
  - Couleur du drapeau
  - Temps entre les départs messieurs/dames (le cas échéant)
  - Situer les bouées (couleur) et le sens de passage
  - Indiquer le nombre de tours
  - Décrire l'arrivée
  - Entonnoir
  - Plaque (toucher obligatoire)
4. Rappeler les limites de temps indiquées dans les règlements de l'épreuve
5. Informer sur les procédures de disqualifications
  - Drapeaux jaunes et rouges
  - Stations de ravitaillement + règlement appliqué **(OWS 6.12)**
6. Décrire les mesures de sécurité:
  - Sur l'eau
  - À terre
7. Donner les prévisions météo
8. Préciser les procédures d'évacuation
9. Informer de la température de l'eau
10. Indiquer la présence (ou non) d'un bateau de tête
11. Consignes en cas de détresse (lever la main)
12. Informer sur la tenue éventuelle d'un contrôle anti-dopage
13. Indiquer l'heure de la cérémonie protocolaire
14. Rappeler les règles de fair-play et souhaiter bonne chance

## RÉSULTATS

Les résultats doivent comporter:

- La place
- Le nom et le prénom du nageur
- L'année de naissance (éventuellement la catégorie d'âge)
- Le club ou/et le pays
- Le temps ou les mentions :
  - **DNS** (Did Not Start = non-partant)
  - **DNF** (Did Not Finish = n'a pas terminé la course)
  - **OOT** (Out Of Time = plus de temps)
  - **DISQ** = Disqualifié
- Les points (éventuellement)
- La signature du Juge-Arbitre

Ils doivent être affichés le plus rapidement possible (même incomplets)

## MATÉRIEL

### MATÉRIEL

#### ORGANISATION

- Ordinateur
- Imprimante
- Photocopieur
- Sonorisation
- Caméscope avec ralenti et arrêt sur image si nécessaire
- Moniteur TV si nécessaire
- Règlements sportif et anti-dopage

#### RÉUNION TECHNIQUE

- Tableau blanc
- Vidéoprojecteur
- Feutres
- Grand plan du parcours
- Mégaphone / Microphone

#### ORGANISATION DE LA COURSE

- GPS (pour la vérification du parcours)
- Chrono à bande et mémoire
- Système vidéo avec une installation de ralenti et de retour en arrière y compris un équipement de chronométrage (OWS 7.2)
- Sifflets pour les juges de virage.
- Thermomètre
- Un klaxon ou une corne de brume (pour le départ)
- Drapeaux jaunes et rouges + 2 drapeaux distincts pour le départ (Juge-Arbitre en Chef & Starter)
- Jumelles
- Couvertures ou tout vêtement qui réchauffe les nageurs (robe de chambre, manteau, etc.) aux conducteurs de bateau et au personnel médical
- Fiches d'arrivée
- Fiches de relevé d'infraction
- Gros feutres noirs pour le marquage (prévoir un feutre blanc pour les personnes de couleur) OU/ET possibilité de souligner le tour des lettres noires avec un feutre blanc
- Bracelets à puce si utilisés
- Liste de départ sous pochette plastique

### MATÉRIEL SUR L'EAU ET SUR LES BATEAUX

#### SECURITÉ

- Des bateaux en nombre suffisant (Juge-arbitre, Sécurité, Médias, VIP,...).
- Couverture de survie (sur chaque bateau).
- Cartes de parcours plastifiées. (Sur chaque bateau).
- Fanion d'identification des embarcations. (Sur chaque bateau).
- Des Kayaks (pour encadrer la course).
- Pontons (ou embarcation) fixes pour les Juges au virage.
- Feuilles de pointage aux virages.
- Radios
- Liste des N° de téléphone. (Sur chaque bateau).
- Porte-voix (bateau du Juge-arbitre)

#### PARCOURS

- Autant de bouées que de virage. (Des bouées directionnelles de couleur Rouge (120 cm) ou des grosses bouées
- Triangulaires rouges et des plus petites (45 ou 60 cm) de couleurs différentes
- Bouées et ancrages.
- Une plaque d'arrivée.
- Un entonnoir d'arrivée avec bandes de couleurs distinctes et brillantes
- Une ligne de départ.
- Ponton de ravitaillement (si requis)

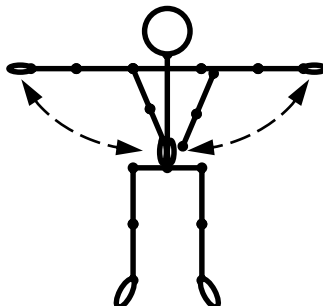
**Cette liste est donnée à titre indicatif. Elle doit nécessairement être adaptée selon les différentes situations rencontrées d'une compétition à l'autre.**



## SIGNAUX DES JUGES-ARBITRES

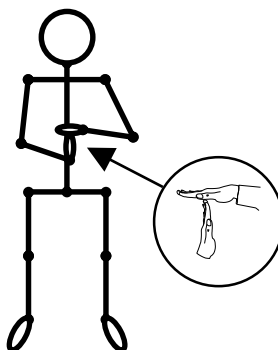
La FINA définit 3 signes réglementaires pour les Juges-arbitres.

### INTERFÉRENCE



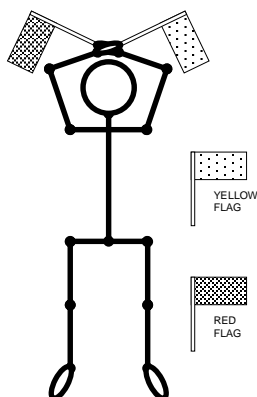
Ce signe indique aux nageurs qu'ils doivent s'écarter les uns des autres.

### FIN DE COURSE



Ce signe indique aux nageurs que la course est finie (le temps limite est écoulé)

### ARRÊT DE LA COURSE



Ce signe indique aux nageurs que la course est arrêtée en urgence pour raison de sécurité.